

# 9

## ЦЕНЫ И ЗАРПЛАТА В РОССИИ В XVIII — НАЧАЛЕ XX В.

*«Ни в одной стране заработная плата фабричных рабочих  
не достигает такой высоты, как в России».*

*Август Такстгаузен, 1842–1848 гг.*

*Исследование внутренних отношений народной жизни. М., 1870. Т. 1. С. 97.*

История заработной платы и цен в России изучена слабо, потому что долгое время серьезно не волновала ни экономистов, ни историков. В советское время общественную науку вполне удовлетворял априорный постулат марксистской политэкономии, согласно которому жизненный уровень трудящихся и при феодализме, и при капитализме, с X в. по 1917 г., т. е. в течение 1000 лет, понижался. Социальный заказ обществоведам состоял в том, чтобы собрать известное количество фактов, подкрепляющих эту идею, и они с ним успешно справились. Например, согласно известному советскому экономисту С. Г. Струмилину, в металлургической промышленности в 1647 г. реальная зарплата была в 18,4 раза (!!!), а в 1860 г. — в 2,46 раза выше, чем в 1913 г.<sup>1</sup> Западные исследователи интересовались этим сюжетом мало<sup>2</sup>. В результате мы до сих пор не знаем достоверно, как цены и зарплата изменялись за все время существования российского государства. Имеющиеся сведения разрозненны и относятся к отдельным хронологическим отрезкам — первой половине XVIII в., первой половине XIX в. и второй половине XIX — началу XX в.; полная неясность для второй половины XVIII в.<sup>3</sup> Не построен динамический ряд зарплаты хотя бы для одной категории рабочих за весь изучаемый период, а для XVIII — первой половины XIX в. даже по Петербургу и Москве — самым изученным городам России — мы располагаем лишь набором несистематизированных сведений.

В настоящей главе предпринимается первая попытка построить общий индекс цен и зарплаты в имперской России на основе петербургских данных.

### 9.1. Источники и методика их обработки

Источниками сведений о ценах и зарплате в Петербурге послужили приходо-расходные книги, ведомости справочных цен и прейскуранты. Наибольшее число данных извлечено из приходо-расходных книг Комиссии о каменном в Москве

и С.-Петербурге строении за 1757—1800 гг.<sup>4</sup>, Первого кадетского корпуса за 1732—1803 гг.<sup>5</sup>, Кабинета его императорского величества<sup>6</sup> и личного фонда Томиловых и Шварцев<sup>7</sup>. Из справочных цен, регулярно собиравшихся полицией с 1707 г., лучше всего сохранились сведения о ценах на зерно, муку, крупу и фураж<sup>8</sup>. При недостатке информации за первую половину XVIII в. важным подспорьем является расчет средних шестилетних петербургских цен более чем 300 товаров за 1738—1743 гг., сделанный Коммерц-коллегией в 1744 г.<sup>9</sup> К разряду справочных относятся и таксы, устанавливаемые петербургской полицией с 1741 г. на мясо, мясные продукты и печеный хлеб. Расценка на мясо более или менее регулярно, а на печеный хлеб изредка печаталась в «Санкт-Петербургских ведомостях» за 1746—1777 гг.<sup>10</sup> С 1778 г. таксы перестали публиковаться, но газета регулярно сообщала подрядные цены на самые различные товары и на труд. С 1840 г. публикация таксы возобновилась в газете «Ведомости Санкт-Петербургской городской полиции». В 1832 г. Петербургская городская дума стала издавать прейскуранты от своего имени (номенклатура товаров первоначально включала 87 товаров; в 1853 г. она увеличилась почти до 200 и, кроме этого, прейскуранты включали сведения о поденной зарплате строителей). К сожалению, за период до 1853 г. удалось обнаружить комплекты прейскурантов только в Российской национальной библиотеке (далее РНБ) за 1832—1836 гг.<sup>11</sup> и за 1840 и 1845 гг. в газете «Посредник промышленности и торговли». Возможно, за другие годы прейскуранты не публиковались. Лишь за 1853—1917 гг. мы имеем весь комплект прейскурантов, сохранившийся в Российской национальной библиотеке<sup>12</sup>. Существенный вклад в информационную базу вносят Петербургские прейскуранты на экспортные и импортные товары за 1777—1804 гг. из Архива С.-Петербургского института истории РАН<sup>13</sup>, за 1806—1857 гг. — из РНБ<sup>14</sup>. Отдельные прейскуранты обнаружены в Российском государственном историческом архиве и областных архивах. Сведения о ценах и заработной плате в исследуемое время публиковались время от времени и в других петербургских периодических изданиях<sup>15</sup>.

При обращении к оплате труда, прежде всего, встает вопрос: какую категорию трудящихся изучать? Существует огромное число профессий, и почти одинаково интересно знать, как изменялась зарплата у чиновников, священников, рабочих, инженеров, военных, извозчиков, прислуги, служащих частных фирм. Однако построить надежный динамический ряд для зарплаты любой профессии — задача еще более трудная, чем получить ряд цен для какого-либо товара. Поэтому пришлось сузить исследовательскую задачу и вынужденно ограничиться одной профессией, которая отвечает следующим требованиям: является массовой и распространенной в течение всего изучаемого периода; ее представители получают типичную для многих лиц наемного труда зарплату, зависящую от конъюнктуры на рынке труда и колебаний цен; характер труда в этой профессии и его дифференциация по уровню квалификации не испытывает существенных трансформаций во времени и пространстве, тем самым удовлетворяет основному условию для проведения межвременных, межрегиональных и международных сравнений; зарплата в такой профессии с достаточной полнотой отражается в источниках. На статус такой *репрезентативной*, или *индикаторной*, профессии могут претендовать каменщики, штукатуры, маляры, столяры и другие строительные профессии, но, пожалуй, в наибольшей степени — плотники. Еще в 1825 г. в Петербурге 4763 из всех 7126 домов, или 66,8%, являлись деревянными<sup>16</sup>, на 1900 г. —

9639 из 23988, или 40,2%, и, кроме того, 1249, или 5,2%, сделаны из дерева и камня<sup>17</sup>. Все деревянные здания, естественно, построены плотниками.

Перепись 1900 г. зафиксировала 33712 строительных рабочих, из которых 6427, или 19%, являлись плотниками<sup>18</sup>. Только прислуги и военных в столице насчитывалось больше. Но и плотники в Петербурге были разные — одни работали на государственных заводах, другие — на частных фабриках, третьи обслуживали дворцы и дома богатых людей, четвертые занимались строительством по найму или по принуждению как крепостные либо дворовые, отданные в наем. Поставленной исследовательской задаче более всего отвечают вольные плотники-строители, нанимавшиеся на сравнительно короткие сроки (в весенне-летнее или осенне-зимнее время) с поденной оплатой труда. В XVIII — первой половине XIX в. зарплата отличалась разнообразием: платили и натурой (жильем, пайком, земельными участками, строительными материалами и др.), и деньгами, и их комбинацией. Кроме того, число праздничных дней и продолжительность рабочего дня существенно варьировали по сезонам и зависели от нанимателя. Под влиянием указанных факторов *поденная оплата труда* отразит динамику зарплат с наибольшей точностью.

Банк информации, созданный на основе перечисленных источников, позволяет получить непрерывные ряды цен для 40–88 товаров на протяжении 210 лет, с 1703 по 1913 г. Сразу оговоримся: ряды далеки от идеала по нескольким причинам. Качество товаров в течение 200 лет изменялось и в источниках не всегда указывалось, поэтому заключение о нем приходилось делать на основе сравнения цен одноименного товара разного качества за другие годы. Даже у зерновых продуктов качество колебалось от года к году в зависимости от урожая. При переводе объемных единиц (четверти, четверика, гарнца и др.) в пуды или килограммы приходилось принимать их вес за величину постоянную, хотя она варьировала по годам в зависимости от урожая и качества продукта. Кроме того, все зерновые постепенно повышали свое качество, благодаря чему зерно тяжелело, а объемные меры этого не учитывали. В результате четверть зерна — главная хлебная мера — стала в конце XIX в. на 10% тяжелее, чем в середине XVIII в. Цены на сельскохозяйственные товары колебались по месяцам, в годы неурожая и эпизоотий весьма существенно, а во многих случаях нет сведений за все или даже большинство месяцев одного года. В пределах города существовало несколько сфер торговли — розничная, мелкооптовая, оптовая, экспортно-импортная, и в каждой из них цены одних и тех же товаров отличались: самые высокие — в розничной, самые низкие — в оптовой торговле; различия достигали 20% за один и тот же товар равного качества. Некоторые товары производитель сбывал самостоятельно в специально отведенном для этого месте, в определенное время и по самой низкой цене. Чаще всего они скупались



Плотники за самоваром. 1870-е гг. Фото

9. Цены и зарплата в России в XVIII — начале XX в.

торговцами для последующей их реализации из своих лавок и складов, но кое-что перепало и предприимчивым потребителям.

Среди данных встречаются все категории цен, так как в приходе-расходных книгах, как правило, фиксировались цены оптовых закупок, в справочных ведомостях — мелкооптовые и розничные цены, в таксах — розничные цены, в биржевых прейскурантах — цены в экспортной крупно-оптовой торговле. Полностью унифицировать все сведения невозможно. Но и преувеличивать степень погрешности при их агрегировании также не следует. Сравним цены принципиального для нас товара — говядины — по разным источникам (табл. 9.1).

Таблица 9.1

Сравнение данных о ценах пуда говядины в Петербурге из разных источников

Год	Месяц	Подрядные цены, коп.	Такса, коп.	Приходе-расходная книга Кадетского корпуса, коп.
1742	январь-декабрь	—	60–70	60
1746	январь-декабрь	—	50–180	72
1748	январь-декабрь	—	68–87	68
1750	январь	98	60–100	—
1752	январь-декабрь	70–80	68–80	75
1755	март	130–134	120–140	—
1756	апрель	80	50–140	—
1758	январь-декабрь	60–90	40–145	80
1759	январь	97	100–145	—
1762	январь	65–70	70–90	—
1765	январь-декабрь	—	65–103	73
1770	январь-декабрь	—	70–140	90
1771	январь-декабрь	—	70–150	95
1776	январь-декабрь	80–122	80–180	85–110
1771–1777	январь-декабрь	—	93–133	85–110

Источники: Санкт-Петербургские ведомости. 1742, 1746, 1748, 1750, 1752, 1755, 1758, 1759, 1762, 1765, 1770–1777; РГИА, ф. 13, оп. 2, д. 782, л. 4–14.

Как видим, подрядные примерно соответствовали ценам приходе-расходной книги Кадетского корпуса, и те и другие были, как правило, ниже, чем в таксах, так как подряд отражал цены в оптовой торговле, а такса — в розничной. Характерно, что в таксе цены указывались в коп. за *фунт*, а в подрядах и приходе-расходных книгах — в рублях за *пуд*, включавший 40 фунтов.

Годовые цены, когда возможно, выводились на основе месячных, среднедесятилетние — на основе годовых. И в том и в другом случае средние не учитывали количество проданного товара (не взвешивались, как говорят в статистике) из-за отсутствия таких сведений. Применительно к зерну, количество которого особенно существенно колебалось по сезонам и по отдельным годам, разница взвешенных и невзвешенных цен находилась в пределах 5%<sup>19</sup>.

В течение 210 лет изменялись единицы измерения, что потребовало перевода всех мер в единую метрическую систему — в килограммы или литры, а при таком переводе неизбежны неточности. Существенные трудности создавали также частые

пертурбации в денежной системе России. Чтобы устранить их влияние, все цены до 1840 г. переводились в серебряный рубль 1764 г., содержащий 18 грамм чистого серебра, а с 1840 г. — в золотой рубль 1/10 империи, содержащий 1,1614 грамма чистого золота<sup>20</sup>, по курсу на Петербургской бирже<sup>21</sup>. Методика построения динамического ряда цен отдельного товара такова — сначала учитывались сведения самого богатого источника, затем пробелы заполнялись данными из других источников. Как показал анализ хлебных цен, при объединении цен различных категорий в динамический ряд отдельные погрешности механически не суммируются и не взаимопогашаются; в совокупности они могут дать погрешность, до 10% от истинной цены<sup>22</sup>. Вследствие этого построенные динамические ряды не всегда в состоянии правильно зафиксировать небольшие (в пределах 10%) колебания цен, но при этом достаточно точно выявляют тенденции в их изменениях.

На основе динамических рядов цен для отдельных товаров построен индекс потребительских цен в Петербурге за 1703–1853 гг. и объединен в единый ряд с индексом потребительских цен за 1853–1913 гг., вычисленным в 1920-е гг. сотрудником Института экономических исследований Госплана СССР В.Л. Далматовым и приведенным в работах С. Г. Струмилина под названием бюджетного индекса<sup>23</sup>. Далматов, опираясь на цены 26 товаров<sup>24</sup> из «Ведомостей Санкт-Петербургской распорядительной думы о справочных ценах в С.-Петербурге» за 1853–1913 гг., построил три базисных субиндекса для: (1) продуктов питания, (2) жилища и (3) одежды и обуви; за базисную дату принят 1913 г. Субиндекс вычислялся как невзвешенная средняя арифметическая<sup>25</sup> индексов цен отдельных товаров.

В процедуре построения индекса потребительских цен принципиально важны два момента: (1) номенклатура товаров и (2) веса, или доли, отдельных товаров, принимаемые при его расчете. Я попытаюсь построить индекс цен только товаров, поскольку услугами рабочий пользовался очень редко, поэтому мой набор, как и набор В.Л. Далматова, включает только товары. В нашем случае индекс нужен для определения реальной зарплаты петербургских пролетариев и стоимости жизни, поэтому он должен учитывать товары, входящие в потребительскую корзину. Из большой их номенклатуры я выбрал 47 наиболее важных для рабочего товаров, имевших значение на протяжении всего изучаемого периода и к тому же хорошо представленных в источниках. Из них *двадцать* относятся к продуктам питания: 1) баранина, 2) водка, 3) говядина, 4) горох, 5) крупа гречневая, 6) масло коровье, 7) масло постное, 8) мед красный, 9) мука пшеничная, 10) мука ржаная, 11) пшеница, 12) рожь, 13) сало коровье, 14) свинина, 15) сельдь, 16) сметки, 17) соль, 18) чернослив (он мало употреблялся в пищу простым народом, но цены на него отражали цены фруктов), 19) яйца, 20) ячмень; *девятнадцать* к жилищу: 1) бумага, 2) воск, 3) гвозди, 4) деготь, 5) дрова, 6) железо, 7) канаты, 8) кирпичи, 9) масло конопляное, 10) медь, 11) мел, 12) мыло, 13) овес, 14) пенька, 15) поташ, 16) проволока железная, 17) свечи сальные, 18) свинец, 19) холст-хрящ; *восемь* к одежде и обуви: 1) башмаки мужские, 2) лен, 3) овчина, 4) полотно льняное тонкое, 5) сапоги мужские, 6) сукно сермяжное, 7) шерсть овечья, 8) юфть (мягкая кожа специальной выделки).

При расчете общего индекса потребительских цен за 1703–1853 гг. использовалась та же методика, которой следовал В.Л. Далматов при построении субиндексов за 1853–1913 гг. Сначала для всех 47 товаров подсчитан годовой базисный индекс цен на основе месячных или квартальных цен (за базисный год принят

1853 г.). Затем подсчитывался годовой субиндекс для товаров, входящих в три группы: питание — 20 товаров, жилище — 19 товаров, одежда — 8 товаров. Субиндекс вычислялся как невзвешенная средняя арифметическая индексов цен товаров. 1853 год являлся последним для моих субиндексов и первым для субиндексов Далматова, благодаря чему они легко соединились в единые динамические ряды с базисной датой 1913 г. Затем за каждый год субиндексы интегрировались в общий индекс путем их взвешивания на доле товаров базисного 1913 года по формуле средней арифметической (веса субиндексов: питание — 71%, жилище — 10%, одежда — 19%). В результате получался агрегатный базисный индекс цен этого года, взвешенный по весам базисного 1913 года. Следовательно, подобно Далматову, я рассчитал индекс потребительских цен с постоянными весами на уровне базисного 1913 года, так называемый *индекс цен Ласпейреса* (L)<sup>26</sup>. Наконец, вычислялся средний субиндекс и индекс цен по десятилетиям — на основе годовых индексов по формуле средней арифметической. Когда, как в нашем случае, период, покрываемый индексом, большой, то рекомендуется подсчитывать средний индекс по формуле геометрической средней<sup>27</sup>. Однако, как показал расчет (табл. 9.5), геометрическая и арифметическая средние столь мало различаются, что нет смысла отдавать предпочтение первой, поскольку в отечественной литературе используется, как правило, средняя арифметическая.

Построение общего индекса потребительских цен требует знания весов для субиндексов, которые я определил на основании бюджетов петербургских рабочих. Первые научные исследования их бюджетов проводились в 1907–1908 гг.<sup>28</sup> известным экономистом С. Н. Прокоповичем<sup>29</sup> и в 1911 г. — М. Давидовичем<sup>30</sup>. О бюджетах более раннего времени мы можем составить представление по данным о зарплате и по описаниям их потребления и условий жизни. На основе имеющихся сведений можно предположить: в течение XVIII–XIX вв. никаких



Шедровский И. С. Рынок в С.-Петербурге. 1840 г.  
Гос. музей изобраз. искусств им. А. С. Пушкина

9.1. Источники и методика их обработки

радикальных изменений потребление русских пролетариев не претерпело. Простота и элементарность бюджетов 1908–1911 гг. это подтверждает (табл. 9.2).

Таблица 9.2

**Затраты петербургских рабочих на отдельные товары и услуги в 1907–1908 гг.  
на члена семьи в месяц**

Статья расходов	В коп.		В%	
	семейные	одинокие	семейные	одинокие
Наем помещения	252	475	15	13
Отопление, освещение	65	34	4	1
Хозяйственные вещи	25	37	2	1
Питание	805	1 387	49	37
Табак, алкоголь	83	300	5	8
Одежда, обувь	201	512	12	14
Стирка, гигиена	54	130	3	3
Лечение	21	34	1	1
Культурно-просветительные потребности	54	172	3	5
Общественно-политические потребности	20	61	1	2
Религиозные потребности	4	7	0	0
Помощь родным	36	407	2	11
Прочие расходы	31	164	2	4
Итого	1651	3 720	100	100

Источник: Прокопович С. Н. Бюджеты. С. 9–17.

Данные табл. 9.2 показывают: 54% доходов у семейных и 45% у одиноких рабочих (одиноким могли иметь семьи, проживавшие в деревне) шли на питание (вместе с расходами на табак и алкоголь), 15–21% — на оплату квартиры и связанных с ее содержанием расходов, 15–17% — на одежду, обувь и белье; на удовлетворение духовных потребностей тратилось всего 5% дохода у семейных и 7% у одиноких рабочих; родственникам в деревню переводилось — соответственно 2% и 11% доходов. На лечение уходило очень мало денег — около 1% всех расходов, по той причине, что рабочие, как правило, являлись молодыми и здоровыми, а когда наступала старость, уезжали в деревню. Их малолетние дети часто также находились в деревне с женой или родственниками. Не зафиксированы расходы на транспорт и на уплату прямых налогов, так как рабочие жили вблизи работы или прямо на предприятиях и от налогов по закону освобождались. Примерно такая же структура бюджета существовала в XVIII в. и в первой половине XIX в. — самая весомая часть расходов шла на питание, состоявшего преимущественно из растительной пищи, затем — на жилище, одежду, обувь и совсем ничтожные — на удовлетворение духовных потребностей<sup>31</sup>.

Бюджеты рабочих Петербурга, наиболее продвинутых в культурном отношении, и других крупных городов (Петербург — 1,6 млн без войск, Киев — 530 тыс. и Баку — 128 тыс. жителей в 1910 г.)<sup>32</sup> мало различались как по величине, так и по структуре (табл. 9.3).

**Расходы семейных рабочих в Петербурге, Баку, Киеве и Богородске  
в 1907–1912 гг. на члена семьи в месяц, в%**

Расходы	Петербург, 1907–1908 гг.	Баку, 1909 г.	Киев, 1912 г.	Богородск, 1908–1909 гг.
Жилище, в том числе:	20,7	21,1	24,4	15,2
• квартирная плата	15,3	6,8	16,4	6,9
• отопление, освещение	3,9	12,2	5,9	8,2
• хозяйственные вещи	1,5	2,2	2,1	0,1
Питание	48,8	45,4	47,1	57,3
Табак, алкоголь	5,0	5,5	3,7	4,2
Одежда, обувь	12,2	13,6	13,3	10,1
Стирка, гигиена	3,3	3,3	2,9	2,0
Лечение	1,3	0,9	1,5	0,0
Все духовные потребности, в том числе:	4,7	3,6	4,2	1,3
• культурно-просветительные потребности	3,3	2,8	3,5	0,5
• общественно-политические потребности	1,2	0,5	0,5	0,0
• религиозные потребности	0,2	0,3	0,2	0,8
Помощь родным	2,2	3,1	0,3	2,2
Прочие расходы	1,9	3,4	2,9	7,8
Итого, %	100,0	100,0	100,0	100,0
Итого, руб.	16,5	16,2	13,0	7,4

*Источники: Овсянников В. С. Довоенные бюджеты русских рабочих//Вопросы труда. 1925. № 9. С. 69.*

Несущественные отличия в составе расходов объяснялись главным образом разницей в ценах на продовольствие: в столице они были в 1,5–2 раза выше, чем в Киеве и Баку. Более заметны и значимы различия в бюджетах крупных и малых городов, если о последних судить по Богородску — уездному городу Московской губернии с населением в 16 тыс. в 1910 г.: расходы на питание в нем на 10% больше, а на жилище, одежду и культурные нужды на столько же ниже. В период империи столица в культурном отношении и по укладу жизни обгоняла провинцию на 50 и более лет. Однако если из расходов петербургских рабочих 1907–1908 гг. исключить те, которых нет или почти нет у богородских — на квартирную плату, помощь родственникам и на культурные потребности, то они по своей структуре не отличаются от богородских. Структуру расходов петербуржцев в 1907–1908 гг. без натяжки можно принять за веса для расчета общего бюджетного индекса цен для всего изучаемого периода.

Я исключил из потребительской корзины рабочих расходы на помощь родным, удовлетворение духовных потребностей и на квартирную плату. Деньги, шедшие на помощь родственникам, расходовались последними примерно так же, как теми, кто ее оказывал. Учет расходов на культурно-просветительные, общественно-политические и религиозные потребности серьезно усложнит методику расчета, а коррекция будет крайне незначительной по причине мизерности таких расходов — 5,7% бюджета. Кроме того, сведений о таких расходах недостаточно, да и наша задача ограничивается построением индекса товарных цен. Два по-

## 9.2. Динамика цен и зарплаты в С.-Петербурге в 1703–1913 гг.

следних соображения, а также тот факт, что многие рабочие жили в своих домах в пригородах, у родственников или в казармах с платой лишь за дрова и свет, побудили отказаться и от учета квартирной платы.

Оставшиеся расходы объединим в три группы — питание, жилище и гардероб. В статью «питание» входят расходы на пищу, табак, алкоголь и лечение, так как во время болезни большая часть денег расходовалась на дополнительное питание, а само лечение состояло в употреблении водки или горячего молока. Статья «жилище» интегрирует все расходы на жилище и гигиену, кроме квартирной платы: отопление, освещение, ремонт, покупка мебели, посуды, керосина и, кроме того, на стирку, баню и парикмахерскую. Статья «гардероб» суммирует расходы на одежду, обувь и белье (табл. 9.4).

Таблица 9.4

**Основные статьи расходной части бюджета петербургских рабочих в 1907–1908 гг. на члена семьи в месяц**

Статья расхода	В коп.			В%		
	семейные	одиноким	в среднем	семейные	одиноким	в среднем
Питание, в том числе:	909,0	1721,0	1283,7	72,5	70,7	71,4
• пища	805,0	1387,0	1073,5	64,2	57,0	59,7
• табак, алкоголь	83,0	300,0	183,1	6,6	12,3	10,2
• лечение	21,0	34,0	27,0	1,7	1,4	1,5
Жилище, в том числе:	144,0	201,0	170,3	11,5	8,3	9,5
• отопление, освещение	65,0	34,0	50,7	5,2	1,4	2,8
• мебель и пр.	25,0	37,0	30,5	2,0	1,5	1,7
• стирка, гигиена	54,0	130,0	89,1	4,3	5,3	5,0
Гардероб	201,0	512,0	344,5	16,0	21,0	19,2
Итого	1 254,0	2 434,0	1 798,5	100,0	100,0	100,0

Источники: см. в примечании к табл. 9.2.

## 9.2. ДИНАМИКА ЦЕН И ЗАРПЛАТЫ В С.-ПЕТЕРБУРГЕ В 1703–1913 ГГ.

На основании сделанных расчетов получаем общий индекс цен с двумя базовыми датами — 1913 г., обеспеченный самыми качественными данными, и 1703–1710 гг. (табл. 9.5 и рис. 9.1).

В имперский период общая тенденция в движении как петербургских цен, так и общероссийских была повышательная: за 210 лет, 1703–1913 гг., они выросли почти в 6,3 раза и испытали настоящую революцию, оказавшую серьезное воздействие на все стороны жизни. К сожалению, первое десятилетие существования Петербурга плохо обеспечено источниками, поэтому приходится прибегать к экстраполяции. Но поскольку за базу при построении индексов принят 1913 г., это не повлияло на общий результат. Понижение общего индекса цен наблюдалось только в трех из 20 десятилетий — в 1811–1830 и 1891–1900 гг., хотя цены на отдельные группы товаров падали чаще — 4 десятилетия на питание и жилище и 6 десятилетий на одежду и обувь. Рост цен проходил неравномерно: в 3,7 раза —

9. Цены и зарплаты в России в XVIII — начале XX в.

в первое столетие существования столицы, в 1703–1810 гг., и в 1,7 раза — в следующие сто лет. Революция цен свершилась в основном в XVIII в. Она объяснялась вступлением страны в мировой рынок и участием в международном разделении труда в качестве страны, экспортирующей сырье и импортирующей промышленные товары.

Таблица 9.5

Индексы цен и зарплаты плотников в С.-Петербурге в 1703–1913 гг.

Годы	Субиндексы цен			Общий индекс цен*		Индекс номинальной зарплаты	Индекс реальной зарплаты**	Общий индекс цен 1703–1710=100**	Индекс реальной зарплаты 1703–1710=100**
	питание	жилище	гардероб	А	Б				
1703–1710	14,7	8,8	20	15,3	14,9	10,1	66,0	100	100
1713–1720	18,9	9,3	21,5	18,4	18,2	11,0	59,7	120	90
1721–1730	23,0	12,8	25,1	22,4	22,2	14,7	65,5	146	99
1731–1740	24,4	13,6	27,7	23,9	23,7	15,9	66,3	157	100
1741–1750	24,0	13,4	32,9	24,6	24,2	11,3	45,9	161	70
1751–1760	28,8	15,1	32,0	28,0	27,7	13,2	47,2	183	72
1761–1770	28,9	15,7	36,2	29,0	28,6	13,7	47,3	190	72
1771–1780	32,3	16,7	39,7	32,1	31,7	15,2	47,4	210	72
1781–1790	40,0	20,7	54,8	40,9	40,2	22,1	54,1	267	82
1791–1800	44,7	25,5	66,0	46,8	46,0	29,4	62,8	306	95
1801–1810	54,2	32,9	74,0	55,8	55,1	40,1	71,8	365	109
1811–1820	46,3	30,3	80,6	51,2	49,9	43,3	84,5	335	128
1821–1830	40,5	29,8	75,4	46,1	44,8	40,1	87,0	301	132
1831–1840	47,6	27,6	75,4	50,9	49,8	48,9	96,1	333	146
1841–1850	51,2	29,9	71,3	52,9	52,1	52,4	99,1	346	150
1851–1860	62,5	33,0	68,3	60,7	60,0	61,7	101,7	397	154
1861–1870	69,5	44,5	64,4	66,0	65,7	58,5	88,6	431	134
1871–1880	77,8	61,0	62,7	73,3	73,0	64,1	87,5	479	133
1881–1890	80,2	67,4	74,2	77,8	77,7	56,1	72,1	508	109
1891–1900	75,3	73,9	77,6	75,6	75,6	66,5	88,0	494	133
1901–1910	83,0	83,3	91,3	84,6	84,6	79,3	93,8	553	142
1911–1913	96,2	95,4	99,1	96,7	96,7	94,5	97,7	632	148
1913	100,0	100,0	100,0	100,0	100,0	100,0***	100,0	654	152

Примечания: \*А — по формуле средней взвешенной арифметической, Б — по формуле средней взвешенной геометрической.

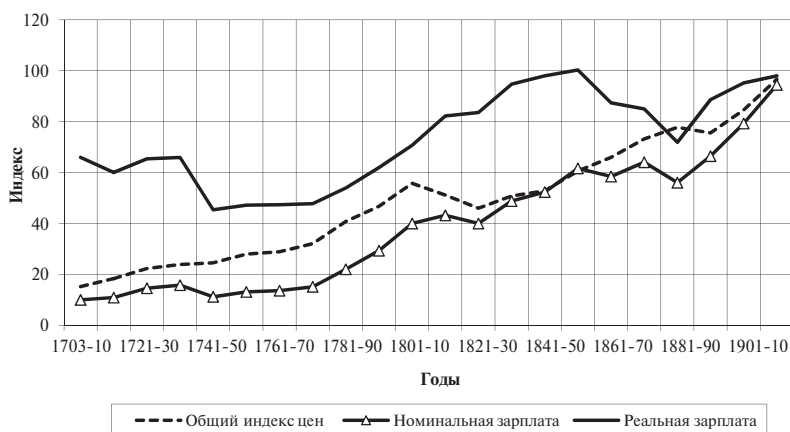
\*\* При расчете использовался общий индекс цен, рассчитанный по формуле средней взвешенной арифметической.

\*\*\* Средняя номинальная поденная зарплата плотников в 1913 г. составляла 124,8 коп.

Источники: Подсчитано на основании источников, указанных в Приложении 1.

## 9.2. Динамика цен и зарплаты в С.-Петербурге в 1703–1913 гг.

Рис 9.1. Динамика цен и зарплаты в С.-Петербурге в 1703–1913 гг. (1913 г. =100)



Источники: Табл. 9.5.

С началом российской революции цен европейский рынок и западноевропейская культура пришли в Россию и стали ее трансформировать на свой лад, и процесс этот также продолжается до сих пор. До XVIII в. глубина охвата России и других европейских стран различными социальными, экономическими, культурными и политическими процессами существенно различалась. Например, закрепощение населения в России, как нигде, было всеобъемлющим и глубоким; наоборот, урбанизация, индустриализация, распространение грамотности, секуляризация массового общественного сознания даже к 1917 г. не успели глубоко захватить российское общество. Ренессанс, Реформация, Контрреформация и научно-техническая революция XVII–XVIII вв. либо обошли Россию стороной, либо затронули ее поверхностно. Только в XVIII в. Россия по-настоящему присоединилась к остальной Европе и стала составлять вместе с ней единое культурное, экономическое и информационное пространство, испытывать те же процессы и явления, происходившие там, правда, все равно с известным опозданием и иной интенсивностью.

Синхронность в движении цен в России и на Западе может служить хорошим индикатором интенсивности контактов между ними. До XVIII в. в их динамике не наблюдалось никакой согласованности. Революция цен, постепенно охватывавшая Европу в XVI–XVII вв. с запада на восток, включая Прибалтику, Польшу, Скандинавские страны и Австрию, остановилась у российской границы. В результате асинхронного изменения цен в течение нескольких столетий на рубеже XVII–XVIII вв. индекс цен, выраженных в граммах серебра или золота, в России оказался примерно в 5–6 раз ниже, чем в ведущих западноевропейских странах, — вот реальный показатель уровня контактов. Экономические связи между Россией с Западом являлись совершенно недостаточными для включения страны в мировой рынок, а ведь они были намного интенсивнее, чем культурные контакты. Отсюда очевидно, как мало общалась Россия с остальной Европой до XVIII в. в экономическом, да и других отношениях также. Зато в следующем столетии в России наблюдался компенсационный рост. Повышение цен в XVIII — начале XIX в. оказалось более значительным, чем на Западе

## 9. Цены и зарплата в России в XVIII — начале XX в.

за несколько предыдущих столетий, благодаря чему разрыв в ценах сократился до двукратного. В следующем столетии цены в России и остальной Европе колебались согласованно, разрыв между ними на рубеже XIX–XX вв. сократился до возможного минимума и составлял всего 20–30% — до величины транспортных издержек: твердое доказательство того, что Россия вполне интегрировалась в мировую экономику. Таким образом, согласованность в динамике российских и западноевропейских цен является тестом на интенсивность всех вообще связей между Россией и Западом: она свидетельствует о незначительности контактов до XVIII в., их бурном, компенсационном росте в XVIII в., об их успешном развитии вплоть до Первой мировой войны, о начале интеграции России в Европу с XVIII в. и о ее включенности в мировой рынок и мировой культурный процесс с XIX в.<sup>33</sup> Сравнение хлебных цен в России и Западной Европе хорошо этот процесс показывает (табл. 9.6).

Таблица 9.6

Соотношение цен на хлеб в России и Западной Европе в XVII–XIX вв.  
(в граммах золота: цены в России = 100)

	1651–1700 гг.	1701–1750 гг.	1751–1800 гг.	1801–1850 гг.	1891–1910 гг.
Рожь	661	507	316	248	127
Овес	556	482	308	237	130
Пшеница	423	357	225	170	109
Ячмень	700	511	304	234	126
В среднем	585	464	288	222	123

Источники: Миронов Б. Н. (1) Революция цен. С. 54; (2) Хлебные цены. С. 111.

В течение XVIII в. цены трех групп товаров изменялись более или менее согласованно, но с начала XIX в. стала нарастать асинхронность. К 1913 г. по сравнению с 1801–1810 гг. цены увеличились на одежду, обувь и белье в 1,34 раза, на продукты питания — в 1,77 раза, а на лесные материалы, продукты их обработки и бортничества, товары кустарного производства, формировавших в основном группу товаров под условным названием «жилище», — воск, деготь, дрова, канаты, мыло, пенька, поташ, свечи — в 2,9 раза. Эти различия в росте цен, скорее всего, объясняются тем, что до начала XIX в. производительность труда в разных отраслях народного хозяйства изменялась достаточно равномерно, а с приходом промышленной революции — сильно асинхронно. Одежда, обувь и белье к 1913 г. стали производиться в основном на фабриках и доставляться потребителю на паровом транспорте, вследствие чего подешевели. Производство же продовольствия было затронуто технологической революцией намного слабее, чем промышленность, соответственно и производительность труда там повысилась в меньшей степени. Но благодаря железным дорогам и пароходам доставка тяжелых сельскохозяйственных товаров существенно подешевела. Вследствие этого цены на сельскохозяйственные товары выросли больше, чем на промышленные, но скромнее, чем на лесные и кустарные. Изготовление последних почти не испытало промышленной революции, а их транспортировка, в особенности леса и дров, которые по-прежнему в основном сплавлялись по рекам, — лишь в слабой степени. Поэтому производительность труда в этой

## 9.2. Динамика цен и зарплаты в С.-Петербурге в 1703–1913 гг.

отрасли повысилась в минимальной степени. Отсюда и максимальный рост цен на эти товары. Динамика цен на отдельные товары, таким образом, проливает дополнительный свет на важные перемены в характере труда в разных отраслях народного хозяйства.

В контексте проблемы благосостояния кардинальное значение имеет влияние цен на заработную плату. Как видно из табл. 9.5, номинально зарплата плотников за 210 лет повысилась почти в 9,4 раза, а реально, с поправкой на инфляцию, — всего в 1,5 раза. Если говорить о *динамике*, то в самом общем виде можно сказать: почти 40 лет, 1703–1740 гг., реальная зарплата в целом находилась на уровне начала XVIII в. В 1740-е гг. она понизилась на 30%. и на этой отметке держалась 30 лет, до 1770-е гг. С 1780-х гг. происходило повышение зарплаты, но и в 1791–1800 гг. она приблизилась, но все же немногим не достигла уровня 1703–1710 гг.

В первой половине XIX в., вплоть до Крымской войны, реальная зарплата росла и в 1850-е гг. в 1,5 раза превысила уровень 1703–1710 гг. Затем в течение трех десятилетий, 1861–1890 гг., она понизилась в 1,4 раза, почти приблизившись к отметке начала XVIII в., но в последующие годы, вплоть до 1914 г., вновь выросла в 1,4 раза.

В итоге реальная зарплата в XVIII в. колебалась, но почти всегда была ниже начальной отметки; только в 1801–1810 гг. она возвратилась к уровню 1703–1710 гг. и в течение всей первой половины XIX в. превышала его на 25–54%. В пореформенное время зарплата была ниже, чем в середине XIX в., и только к 1913 г. достигла уровня середины XIX в. — кануна Великих реформ. Колебания зарплаты, антропометрических показателей и качества питания проходили достаточно согласованно.

Наполним сухие цифры индекса цен и зарплаты конкретным содержанием и ответим на вопрос, что можно было купить на среднюю зарплату рабочего? В табл. 9.7 и рис. 9.2 включены цены немногих важнейших товаров, составлявших основу потребления в изучаемое время. Как видим, в 1913 г. на зарплату плотника можно купить всех товаров, кроме молока, больше, чем в XVIII веке, а сравнительно с 1853 г. продуктов растительного происхождения: муки, крупы, масла постного, меда, сахара, а также яиц — больше, а продуктов животного происхождения: говядины и масла коровьего, и, кроме того, рыбы и водки — меньше. Напомню, сахар в XVIII и первой половине XIX в. являлся роскошью (вместо него трудовой народ употреблял мед), а сухие сметки широко использовались для приготовления супа.

Таким образом, в 1913 г. сравнительно с 1850-ми гг. дорогих продуктов, богатых животными белками, можно было купить меньше, а дешевых хлебных продуктов — больше. Это объясняет, почему в рационе крестьян, проживавших в деревне, и горожан в пореформенное время доля хлебных продуктов несколько увеличилась, а мясных и молочных на столько же сократилась: относительное подорожание продуктов животноводства изменило структуру потребления, тем более что люди, занятые физическим трудом, хлеб предпочитали мясной и молочной пище. Если вес всех продуктов, которые можно купить на зарплату, принять за ее покупательную силу в отношении продовольственных товаров, тогда получается: в 1913 г. реальное значение зарплаты в 2 раза весомее, чем в 1711–1714 гг., на треть больше, чем в 1801–1810 гг., и практически равно уровню 1850-х гг.

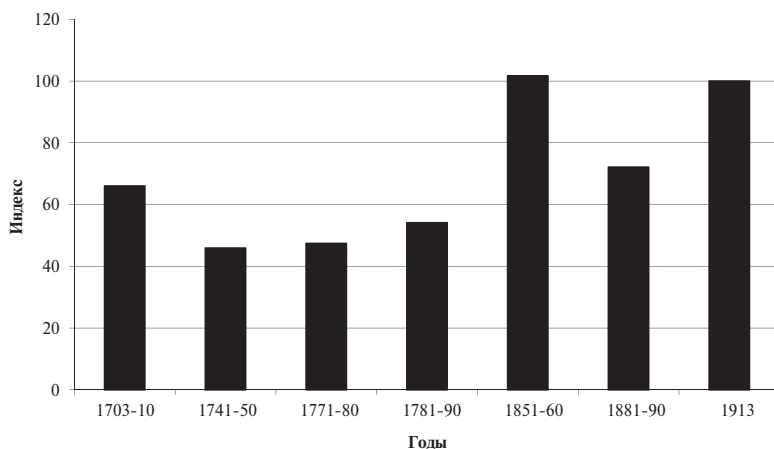
**Покупательная способность средней месячной зарплаты плотника  
в С.-Петербурге в 1711–1913 гг. \***

Товар	Единица измерения	1711–1714 гг.	1761–1770 гг.	1801–1810 гг.	1853 г.	1913 г.
Мука ржаная	кг	156	237	489	644	763
Мука пшеничная	кг	72	110	236	324	373
Крупа гречневая	кг	128	194	280	501	516
Говядина	кг	122	107	157	152	135
Масло постное	кг	48	52	114	141	145
Масло коровье	кг	31	33	74	78	37
Молоко	литр	490	185	—	217	182
Мед	кг	62	27	81	99	144
Сахар	кг	7	10	18	41	129
Снетки	кг	65	61	172	149	77
Рыба	кг	77	53	—	117	92
Яйца*	кг	71	51	50	42	88
Водка	литр	33	22	100	76	70
Итого продуктов	кг	1 362	1 142	1 771	2 580	2 752
Сапоги	пара	9	5	13	11	17
Башмаки	пара	9	10	24	20	31
Полотно льняное	метр	61	55	116	176	101
Сукно сермяжное	метр	43	43	—	117	96

*Примечание:* \* Вес десяти яиц принят за 600 грамм.

*Источники:* Подсчитано на основании источников, указанных в Приложении 1.

**Рис. 9.2. Покупательная сила зарплаты плотника в С.-Петербурге в 1703–1913 гг.  
(продовольственные товары, 1913 г. =100)**



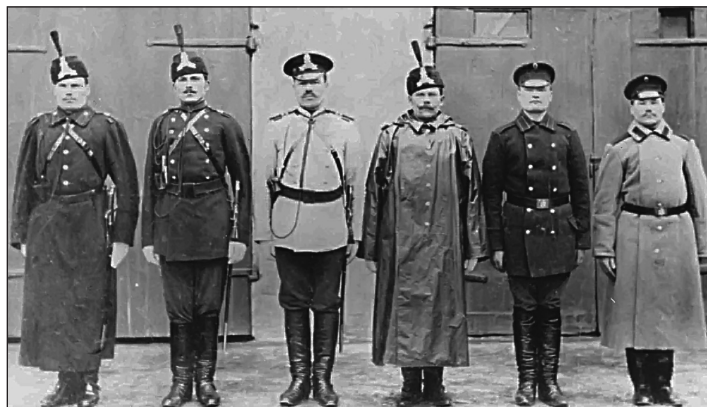
*Источники:* Табл. 9.7

## 9.2. Динамика цен и зарплаты в С.-Петербурге в 1703–1913 гг.

Насколько выводы, полученные на примере плотников, можно распространить на других работников наемного труда, другими словами, как соотносилась зарплата плотников и представителей других профессий? В целом за 1853–1910 гг. средняя поденная зарплата плотника средней квалификации составляла 106 коп., а шести важнейших строительных профессий — плотника, каменщика, маляра, слесаря, столяра и штукатура — 117 коп., или на 10% больше, а чернорабочего — 71 коп., или на 33% меньше<sup>34</sup>. Средняя зарплата в промышленности чаще всего определялась ежемесячно, а исследователями вычислялась погодно. Для перевода на поденную оплату необходимо знать число рабочих дней (в месяце и году). По моим ориентировочным подсчетам, в 1885 г. оно равнялось приблизительно 264, в 1904 г. — 268, в 1913 г. — 257<sup>35</sup>. Исходя из среднегодовых заработков<sup>36</sup>, можно предположить: в 1885–1913 гг. средняя поденная оплата петербургских *вольнорабочих* фабрично-заводских рабочих была на 18–26% ниже, чем у плотников-строителей, а у чернорабочих в промышленности — на 15% меньше, чем в строительстве. Однако по годам и, в особенности, по десятилетиям оплата труда в строительстве и промышленности изменялась достаточно синхронно: с 1720–1729 по 1911–1913 гг. у первых номинально выросла в 5,5 раза, у вторых — в 6,4 раза. Это объясняется тем, что *поденная* оплата быстро реагировала на экономическую конъюнктуру, в то время как фиксированная зарплата у постоянных рабочих — с опозданием по отношению к инфляции. Кроме того, на протяжении всего периода империи Петербург бурно развивался, в городе существовал повышенный спрос на строителей, что поддерживало их зарплату на более высоком уровне сравнительно с другими категориями рабочих. Таким образом, в XVIII — начале XX в. реальная зарплата у плотников-строителей была на 15–26% выше, чем у других категорий рабочих, но ее изменения у всех происходили синхронно. Следовательно, выводы, полученные на основе анализа зарплаты петербургских плотников, в принципе могут быть распространены на всех *вольнорабочих*.

Казенные рабочие, сравнительно с теми, кто работал на частных предприятиях, обладали рядом привилегий — пенсиями, медицинским обслуживанием, пайком; обеспечивались жильем, землей, дровами и продуктами питания по льготным расценкам; имели возможность содержать подсобное хозяйство и скот, что служило важным подспорьем в питании. В случае ухудшения условий труда и жизни они апеллировали к властям, и их требования, как правило, находили понимание.

Однако рабочие — это далеко не все работники наемного труда и тем более не все жители Петербурга. В 1857 г., накануне Великих реформ 1860-х гг., число всех людей, работавших временно или постоянно по найму, достигало 200 тыс. — 40% от всех жителей столицы (495 тыс.). Из них около 50 тыс. являлись строителями и лишь 19 тыс. — промышленными рабочими. Зарботки у перечисленных категорий и плотников различались не принципиально. Кроме того, дворовые крестьяне (56,5 тыс.), канцеляристы, церковнослужители (псаломщики, звонари, чтецы и пр.), солдаты и унтер-офицеры (41 тыс.), с точки зрения питания, одежды и жилищных условий, мало отличались от квалифицированных рабочих. Положение мещан (48,3 тыс.) и цеховых (10,8 тыс.) было лучше, но не принципиально. И только классные чиновники (около 30 тыс.), купцы (9,7 тыс.), иностранцы (11,8 тыс.), священники, не служащие помещики, офицеры — всего 50–60 тыс. чел., или 10–12% горожан<sup>37</sup>, имели более высокие жизненные стандарты.



Петербургские городовые. 1900-е гг. Фото

В пореформенную эпоху социальная структура столичного населения изменилась и к 1900 г. приняла следующий вид: 631 тыс., или 50,6% общей численности (1248 тыс.), составляли лица, занятые в промышленности, на транспорте и в торговле, и члены их семей, из них 442 тыс. — собственно рабочие, в том числе 260 тыс. — фабрично-заводские<sup>38</sup>. Все они имели зарплаты, сопоставимые с плотницкими. Буржуазия (7,8%) и менеджеры (1,8%), лица свободных профессий (5,3%), рантье (3,2), чиновники (5,3%), офицеры и священники (0,6%) — всего около 24% всех жителей<sup>39</sup> получали более высокие доходы.

Революция цен имела серьезные последствия, сказавшись прежде всего на доходах трудящихся Петербурга. Анализ динамики реальной зарплаты приводит к сенсационным выводам. В «золотом» XVIII в. рабочие люди жили хуже, чем в «железном» XIX в. и «серебряном» начале XX в. Всю первую половину XIX в. — во время так называемого кризиса крепостничества — зарплата непрерывно росла и своего максимума достигла в 1850-е гг. — накануне отмены крепостного права и других буржуазных реформ. В это время она была на 67% выше, чем в 1703–1710 гг. С приходом в страну капитализма зарплата пошла вниз и в точке наибольшего падения, в 1880-е гг., упала на треть. С 1890-х гг., в период так называемого кризиса самодержавия, или системного кризиса, как до сих пор этот период характеризуется во многих учебниках истории, зарплата повышалась и к 1913 г. вновь, как в 1850-е гг., достигла своего максимума за весь период империи, превысив уровень 1703–1710 гг. на 67%. Таким образом, накануне Первой мировой войны, после первого этапа строительства капитализма покупательная сила средней зарплаты в Петербурге достигла дореформенного, т. е. крепостнического уровня.

### 9.3. ДИНАМИКА ЦЕН И ЗАРПЛАТЫ В РОССИИ В XVIII — НАЧАЛЕ XX В.

Можно ли распространить выводы о динамике реальной заработной платы в столице на всю Россию? Хотя положение рабочего класса являлось важнейшей и популярнейшей темой советской историографии, последняя не дала четкого ответа на вопрос, как изменялась его реальная зарплата, ни в XVIII в., ни в первой

### 9.3. Динамика цен и зарплаты в России в XVIII — начале XX в.

половине XIX в., ни даже в пореформенный период в целом. В то же время аксиомой почти всех работ о рабочем классе был тезис об ухудшении его положения в период империи. Попробуем обобщить имеющуюся литературу и получить ответ на поставленный вопрос.

По подсчетам С. Г. Струмилина, номинальная зарплата металлургов России с 1726 по 1860 г. постоянно увеличивалась и к 1860 г. возросла в 2,81 раза, а реальная, в переводе на хлеб, непрерывно уменьшалась и к 1860 г. упала в 1,5 раза<sup>40</sup>. Однако, если учесть изменение индекса потребительских цен, реальная зарплата в XVIII в. понизилась почти в 3 раза, но в первой половине XIX она росла и к 1860 г. достигла уровня первой четверти XVIII в. (табл. 9.8).

Таблица 9.8

Заработная плата рабочих в черной металлургии (в руб. сер.)

Годы	Номинальная годовая плата	Номинальная поденная плата	Годы	Индекс хлебных цен	Индекс потребительских цен*	Реальная зарплата**	Индекс реальной зарплаты
1713–1720	—	—	1713–1720	100	100	—	—
1726	27,2	0,109	1721–1730	146	123	22,1	100
1766	25,3	0,101	1761–1770	177	157	16,1	73
1791–1800	20,1	0,080	1791–1800	380	252	7,9	36
1829	28,6	0,114	1821–1830	334	248	11,5	52
1847	42,2	0,169	1841–1850	437	312	13,5	61
1860	76,5	0,306	1851–1860	508	337	22,7	103

Примечания: \* В С.-Петербурге.

\*\* По индексу потребительских цен в С.-Петербурге.

Источники: Герман И. Ф. Сочинение о сибирских рудниках и заводах. Ч. 2. СПб., 1798. С. 19–23, 49–58; Кривоногов В. Я. Наемный труд в горнозаводской промышленности Урала в XVIII в. Свердловск, 1959. С. 104–105; Мионов Б. Н. Хлебные цены. С. 54–55, 112; Панкратова А. М. Формирование пролетариата в России (XVII–XVIII вв.). М., 1963. С. 457; Струмилин С. Г. История черной металлургии. Т. 1. С. 385, 388–389.



Металлурги. 1880-е гг. Фото

## 9. Цены и зарплата в России в XVIII — начале XX в.

Компетентный российский экономист М. И. Туган-Барановский в ходе тщательного анализа выяснил: в текстильной промышленности Нечерноземного центра с начала XIX в. и до отмены крепостного права реальная зарплата существенно выросла, благодаря чему «николаевская эпоха являлась временем сравнительно высокой заработной платы»<sup>41</sup>. Автор, правда, не согласился с А. Гакстаузенем, утверждавшим: «Нет страны, где бы заработная плата относительно стоимости предметов первой необходимости была так высока, как в России»<sup>42</sup>, хотя и признал факт сравнительной высоты зарплаты российских рабочих. С 1860-х и до середины 1880-х гг., по расчетам Туган-Барановского, произошло ее понижение на 20–30%, а вторая половина 1880-х и 1890-е гг. отмечены примерно таким же повышением<sup>43</sup>.

Другой знаток положения трудящихся в XVIII–XIX вв., В. И. Семевский, показал: реальная зарплата текстильщиков, занятых на тех же самых фабриках, в 1880-е гг. была на 80% выше, чем в 1800-е гг., когда они относились к категории посессионных. В этот период повысилась также и реальная оплата вольнонаемного труда, правда, в меньшей степени<sup>44</sup>. Семевский же установил, что реальная зарплата рабочих на сибирских золотых промыслах в 1880-е гг. повысилась сравнительно с 1840-ми гг.<sup>45</sup> Таким образом, как по моим расчетам, так и по подсчетам известных дореволюционных экспертов, реальная зарплата рабочих в дореформенное время росла, в 1860 — начале 1880-х гг. снижалась, а затем вновь стала увеличиваться. Такой же выглядит ее пореформенная динамика в оценке известного экономиста С. А. Первушина<sup>46</sup>.

О положении пролетариев в последние 25 лет существования империи мы имеем достаточно источников для надежных выводов. В Костромской, Московской и Владимирской губерниях номинальная зарплата в 1913 гг. возросла на 40–56%<sup>47</sup>, а реальная — на 10–20% сравнительно с первой половиной 1880-х гг. Увеличение замечено с конца 1880-х гг.<sup>48</sup> Годовая заработная плата рабочих, находившихся под надзором фабричной инспекции, с 1897 по 1913 г. выросла с 187 до 264 руб. — на 41%<sup>49</sup>, а индекс петербургских потребительских цен — на 27%, значит, реальная зарплата поднялась за 16 лет на 11%, причем во всех отраслях и во всех губерниях, в Петербурге несколько больше, чем в провинции (табл. 9.9).

Таблица 9.9

### Средняя годовая заработная плата рабочих России на предприятиях с числом рабочих более пятнадцати в 1897–1913 гг.

Производство и фабричный округ	Число рабочих, тыс.		Средняя годовая зарплата, руб.			
	1897 г.	1913 г. **	1897 г.	1900 г.	1908 г.	1913 г.
Обработка хлопка	294,0*	550,9	155,1	164,6	214,3	215,0
Обработка шерсти	134,6*	124,4	158,7	168,1	227,1	210,0
Обработка шелка	37,1*	25,9	137,3	155,4	194,9	208,0
Обработка льна	50,3*	96,0	133,2	130,4	169,3	192,0
Смешанное производство	27,4**	29,5	—	214,2	267,4	209,0

9.3. Динамика цен и зарплаты в России в XVIII — начале XX в.

Таблица 9.9 (окончание)

Производство и фабричный округ	Число рабочих, тыс.		Средняя годовая зарплата, руб.			
	1897 г.	1913 г. **	1897 г.	1900 г.	1908 г.	1913 г.
Бумажное и полиграфическое	46,1	62,6	122,0	204,3	298,8	261,0
Обработка дерева	75,1	62,7	194,0	207,6	226,4	249,0
Обработка металлов	214,3	293,1	282,0	338,2	377,7	402,0
Обработка минеральных веществ	143,3	106,1	174,0	204,2	217,1	261,0
Обработка животных продуктов	63,1	31,2	193,0	190,8	244,0	303,0
Обработка пищевых и вкусовых веществ	85,9	173,4	173,0	181,5	219,3	189,0
Химическое	20,7	77,5	222,0	251,4	320,1	249,0
Итого	1 191,9	1 633,3	187,0	207,0	249,5	264,0
Петербургский округ	245,1***	366,4	—	273,0***	322,9	339,3
Московский округ	473,0***	653,4	—	175,3***	209,8	219,0
Варшавский округ	191,9***	233,6	—	223,9***	298,6	302,4
Киевский округ	125,3***	137,7	—	127,2***	179,6	196,9
Поволжский округ	68,9***	80,9	—	211,7***	199,7	231,6
Харьковский округ	118,1***	185,4	—	191,7***	256,7	286,3
Итого	1 222,3	1 657,4	—	202,9	244,7	263,6

Примечания: \* На всех предприятиях.

\*\* По своду отчетов фабричных инспекторов.

\*\*\* 1901 г.

Источник: Кирьянов Ю. И. Жизненный уровень рабочих. С. 103–104, 108–109.

Переходим к оплате труда в сельском хозяйстве. Выработывая условия отмены крепостного права, губернские редакционные комиссии в 1850-е гг. оценили среднюю поденную плату сельскохозяйственного рабочего в 30 коп. для всей Европейской России<sup>50</sup>. Однако такой высоты оплата труда достигала только в степных и прибалтийских губерниях в летнюю пору; в остальных местностях она в летний период была ниже: Новгородской — 16, Минской и Симбирской — 18 коп., Самарской — 19 коп., Витебской — 20, Владимирской и Гродненской — 23, Тверской — 25, Костромской — 27, Курляндской — 38 коп., Херсонской — 40 коп.<sup>51</sup> В первые 10 лет после отмены крепостного права зарплата стала быстро расти. В 1870-е гг. в 50 губерниях Европейской России она равнялась 49,5 коп., следовательно, сравнительно с 1850-ми гг. поднялась номинально на 65%. При этом основной прирост приходился на 1860-е гг., о чем говорит следующий расчет: на конец 1860-х — начало 1870-х гг. имеются сведения по 40 губерниям о годовой плате (при получении содержания от хозяина, или «на хозяйских харчах»), которая в 1870-е гг. по этим же 40 губерниям увеличилась с 50 до 55 руб. или на 10%<sup>52</sup>. Отсюда следует: в 1860-е гг. зарплата рабочих реально возросла примерно на 50%. В 1880-е гг. она понизилась на 4%, а в 1890-е гг. повысилась на 6%, в 1901–1914 гг. — еще на 30%. Таким образом, реальная плата батраков в 1860-е гг. сравнительно с 1850-ми гг. поднялась в 1,5 раза, затем на 30 лет, в 1870–1890-е гг., практически законсервировалась, в 1901–1914 гг. возросла в 1,3 раза, а в целом за пореформенное время — почти удвоилась (табл. 9.10).

## Средняя поденная оплата сельскохозяйственного рабочего в России в 1871–1914 гг. (в коп.)\*

Район	Поденная плата весной и летом			Поденная плата весной, летом, осенью		
	1871–1880 гг.	1881–1890 гг.	1891–1900 гг.	1891–1900 гг.	1901–1910 гг.	1911–1914 гг.
	Север и Северо-Запад	55	57	62,0	63,7	76,5
Приуральский	44,5	41,5	44,0	48,2	62,7	76,8
Приволжский	43,5	44,3	42,4	45,4	60,7	73,3
Центрально-земледельческий	39	43,5	45,0	49,9	63,2	79,2
Центрально-промышленный	49	55	60,0	63,6	78,7	102,4
Прибалтийский	60,5	62,5	65,0	66,7	82,2	119,1
Белорусско-Литовский	42,5	44,5	45,0	46,6	61,6	89,9
Левобережная Украина	40	42	40,0	52,8	68,1	94,5
Правобережная Украина	42	43,5	44,5	42,9	51,4	69,4
Новороссийский	73,7	69,2	67,0	69,5	85,1	103,8
50 губерний	49,5	50,5	52,0	55,0	69,1	92,0
Базисный индекс номинальной поденной платы в 50 губерниях (1871–1880 гг. = 100)	100	102	105	—	—	—
Базисный индекс номинальной поденной платы в 50 губерниях (1891–1900 гг. = 100)	—	—	—	100	126	167
Базисный индекс потребительских цен (1871–1880 гг. = 100)	100	106	103	103	115	132
Базисный индекс потребительских цен (1891–1900 гг. = 100)	—	—	—	100	112	128
Базисный индекс реальной поденной платы в 50 губерниях (1871–1880 гг. = 100)	100	96	102	—	—	—
Базисный индекс реальной поденной платы в 50 губерниях (1891–1900 гг. = 100)	—	—	—	100	113	130
Базисный индекс реальной поденной платы в 50 губерниях (1871–1880 гг. = 100)	100	96	102	102	115	133

*Примечание:* \* Денежная плата пешему взрослому рабочему-мужчине на своем содержании.

*Источники:* Материалы высочайше учрежденной 16 ноября 1901 г. Комиссии по исследованию вопроса о движении с 1861 по 1901 г. благосостояния сельского населения. СПб., 1903. Ч. 1. С. 233–237; Дроздов И. Г. Заработная плата сельскохозяйственных рабочих до и после Октября. Л., 1930. С. 44–47.

Как видим, движение заработной платы у сельскохозяйственных и промышленных рабочих в пореформенное время не отличалось согласованностью: в 1860-е гг. у первых она выросла, а у вторых понизилась, в 1870-е гг. у первых — росла, у вторых — снижалась, но с 1890-х гг. колебания стали синхронными. Следующее отличие состояло в том, что зарплата у промышленных рабочих в целом за 53 пореформенных года практически не изменилась, а у сельскохозяйственных увеличилась к 1914 г. почти в 2 раза сравнительно с 1850-ми гг.

Почему динамика оплаты труда в промышленности и сельском хозяйстве отличалась своеобразием и почему антропометрические показатели рабочих, несмотря на понижение реальной зарплат в 1860–1870-е гг., улучшились? На первый

### 9.3. Динамика цен и зарплаты в России в XVIII — начале XX в.

вопрос, на мой взгляд, правильно ответил М. И. Туган-Барановский. По его мнению, после отмены крепостного права в деревне появились лишние руки (вследствие разрушения старинных бытовых условий русского хозяйственного строя, деградации кустарных промыслов под влиянием крупных фабрик, имущественной дифференциации крестьянства, уменьшения земельной обеспеченности и исчезновения во многих местностях подсобных заработков), искавшие применения в промышленности. Однако до середины 1880-х гг. спрос на труд со стороны крупной промышленности отставал от предложения, а затем стал его обгонять, соответственно сначала реальная зарплата падала, а затем повышалась<sup>53</sup>. Действительно, ввиду возрастания численности крестьян избыток рабочей силы в деревне достигал по преувеличенным оценкам современников к 1901 г. — 23 млн, к 1914 г. — 32 млн или 52% и 56% от всего наличного числа работников в деревне<sup>54</sup>. По этой причине они активно искали работу на стороне, о чем говорит рост числа отходников на 100 душ обоего пола с 1861—1870 гг. по 1906—1910 гг. в 4,3 раза — с 1,4 до 6 (табл. 9.11).

Доля отходников среди трудоспособного населения деревни возросла с 2,8 до 12% (принимая, что процент работников среди крестьян в возрасте 18—59 лет равнялся около 51%)<sup>55</sup>. Если увеличение числа рабочих отражает спрос на труд, а рост числа отходников — ее предложение, то в 1799—1859 гг. существовал спрос на рабочих, но его удовлетворение сдерживалось крепостным правом и слабым развитием отходничества. Соответственно реальная зарплата росла и постепенно стала высокой. Спрос на труд со стороны промышленности в 1861—1870 гг. упал, а затем начал медленно расти, причем в 1870—1880-е гг. средние темпы прироста числа пролетариев были меньше, чем в любом десятилетии первой половины XIX в., в то время как предложение рабочей силы росло, особенно в 1870-е гг. Соответственно реальная зарплата понижалась. Со второй половины 1880-х гг. спрос на труд стал повышаться, и своего апогея достиг в 1890-е гг. Правда, и предложение со стороны крестьянства возрастало, поэтому и рост зарплаты был умеренным. В 1901—1913 гг. спрос на рабочую силу оставался высоким, соответственно увеличение зарплаты за 13 лет оказалось наибольшим, чем за любое десятилетие XIX в., кроме 1810-х гг., вследствие существенного сокращения предложения труда (табл. 9.11). Важным фактором роста зарплаты явилась также революция 1905—1907 гг.<sup>56</sup>

Оплата труда в сельском хозяйстве имела свою специфику, хотя также определялась соотношением спроса и предложения. Почему в 1860-е гг. зарплата сильно возросла? Ввиду отмены частновладельческого крепостного права значительная часть крестьянства (к 1 января 1863 г. 68,6%)<sup>57</sup> перешла на выкуп, и помещики, лишившись рабочих рук, вынужденно прибегли к услугам наемных работников.



Стекольщики. С.-Петербург. 1913 г. Фото

## 9. Цены и зарплата в России в XVIII — начале XX в.

Это и привело к росту цен на труд<sup>58</sup>. Увеличение зарплаты варьировало по губерниям: в глухих местностях, где отсутствовали крупные города и промышленные предприятия, оно оказалось минимальным<sup>59</sup>; и наоборот, вблизи больших городов и дорог, где существовал спрос на труд со стороны промышленности и/или имелась возможность найти другие дополнительные заработки, рост зарплаты был максимальным<sup>60</sup>. И чем выше был спрос, тем больше поднялась зарплата<sup>61</sup>.

Таблица 9.11

**Число рабочих, занятых в крупной промышленности, и число взятых паспортов на 100 душ обоего пола в 50 губерниях Европейской России в 1770–1913 гг.**

Годы	Среднегодовое число рабочих, тыс.	Интервал	Средний темп роста числа рабочих, %	Паспортов на 100 душ населения	Средний темп роста числа паспортов, %
1770	70,0*	—	—	—	—
1799	81,7*	1770–1799	0,53	—	—
1804	95,2*	1799–1804	3,11	—	—
1811–1820	167,7*	1804–1815	5,05	—	—
1821–1830	208,0*	1815–1825	2,18	—	—
1831–1840	338,3*	1825–1835	4,98	—	—
1841–1850	485,0*	1835–1845	3,67	—	—
1851–1860	521,8*	1845–1855	0,73	—	—
1861–1870	451,9*	1855–1865	–1,45	—	—
1861–1870	799,7**	—	—	1,4	—
1871–1880	945,6**	1865–1875	1,69	2,7	6,79
1881–1890	1 160,1**	1875–1885	2,07	3,0	1,06
1891–1900	1 637,6**	1885–1895	3,51	5,3	5,86
1900–1913***	2 564,3**	1895–1907	3,81	6,0	1,04

*Примечания:* \* Фабрично-заводская промышленность.

\*\* Фабрично-заводская и горнозаводская промышленность.

\*\*\* Вся Россия.

*Источники:* Рашин А. Г. Формирование промышленного пролетариата в России: Статистико-экономические очерки. М., 1940. С. 23, 127; Яцунский В. К. Крупная промышленность России в 1790–1860 гг. // Очерки экономической истории России первой половины XIX в./М. К. Рожкова (ред.). М., 1959. С. 166; Материалы высочайше учрежденной 16 ноября 1901 г. Комиссии. Ч. 1. С. 222–227; Минц Л. Е. Отход крестьянского населения на заработки в СССР. М., 1925. С. 16–24.

Динамика зарплаты у сельскохозяйственных и промышленных рабочих в 1870–1890-е гг. обуславливалась общей причиной — значительным предложением труда со стороны крестьян ввиду быстрого увеличения населения. Но если в промышленности зарплата упала, то в сельском хозяйстве осталась практически без изменения. Следствием этого стало выравнивание в пореформенные годы зарплаты в городе и деревне, в промышленности и сельском хозяйстве, так же как и в различных губерниях. Свобода передвижения, массовые миграции, развитие коммуникаций, беспрепятственная циркуляция коммерческой информации, возникновение бирж труда способствовали тому, что крестьяне знали о величине зарплаты на разных работах в различных отраслях и научились защищать свои интересы. При выполнении сельскохозяйственных работ они не соглашались на зарплату, если она существенно уступала той, которую предлагали промыш-

### 9.3. Динамика цен и зарплаты в России в XVIII — начале XX в.

ленность, транспорт, сфера услуг или сельское хозяйство в других местностях<sup>62</sup>. До отмены крепостного права труд в сельском хозяйстве (из-за слабого на него спроса) оплачивался намного хуже, чем в промышленности, даже на предприятиях, расположенных в сельской местности. К сожалению, общероссийских данных на этот счет нет, поэтому приходится ограничиться отдельными губерниями. В Ярославской и Нижегородской губерниях в 1850-е гг. батрак на хозяйском содержании зарабатывал за 6,5 весенне-летних месяцев, с 23 апреля по 8 ноября (юлианского стиля), около 18 руб. серебром, а строительные рабочие (штукатуры, маляры, каменщики, печники) за 5,5 месяцев, с мая до половины сентября), работавшие в ближайших городах губернии, — 24 руб.<sup>63</sup>, в переводе на месяц — в 1,6 раза больше. В Московской губернии фабричный рабочий в год зарабатывал 75 руб., батрак в деревне 50 руб.<sup>64</sup> — в 1,5 раза меньше, во Владимирской годовая зарплата строительных рабочих равнялась 55 руб., сельскохозяйственных — 30 руб.<sup>65</sup>, или в 1,8 раза ниже, в Самарской — соответственно 26 руб. и 35 руб., или в 1,3 раза меньше<sup>66</sup>. В последующем различия в оплате труда стали нивелироваться. Сведем собранные данные в табл. 9.12.

Таблица 9.12

#### Средняя поденная оплата промышленного и сельскохозяйственного рабочего в Европейской России в 1850–1913 гг. (в номинальных копейках)

	1850-е гг.	1870-е гг.	1880-е гг.	1890-е гг.	1900-е гг.	1911–1913 гг.
Сельскохозяйственного рабочего, мужского пола	23,5*	52,4	53,4	55	69,1	92
Сельскохозяйственного рабочего, женского пола	15	33	35,3	36,3	44,7	55,8
Промышленного рабочего, оба пола	77**	80**	70**	68–77	86	99–113
Промышленного рабочего, мужского пола	83	86	76	79	93	114
Промышленного рабочего, женского пола	42	43	38	39	46	57

*Примечания:* \* По 11 губерниям: Витебской, Владимирской, Гродненской, Костромской, Курляндской, Минской, Новгородской, Самарской, Симбирской, Тверской, Херсонской.

\*\* Оценка по индексу номинальной зарплаты рабочих в С.-Петербурге; за базу отсчета принята номинальная зарплата рабочих в Европейской России в 1890-е гг.

*Источники:* Струмилин С. Г. Динамика поденной платы за 1882–1916 гг. // Струмилин С. Г. Избранные произведения: В 5 т. М., 1963. Т. 3. С. 276; Рашин А. Г. Формирование промышленного пролетариата. С. 202. См. также сноску 52 и примечания к табл. 9.10 и 9.11.

В 1850-е зарплата у мужчин, занятых в промышленности, была примерно в 3,5 раза выше, чем у занятых в сельском хозяйстве, в конце XIX в. — 1,4 раза, в 1911–1913 гг. — 1,2 раза. Еще более существенно сократилось различие в оплате женского труда в сельском хозяйстве — с 2,8 раза в 1850-е гг. до 2% в 1911–1913 гг.<sup>67</sup> При всей ориентировочности исходных данных, можно уверенно сказать: дифференциация в оплате труда в промышленности и сельском хозяйстве и между женщинами и мужчинами существенно уменьшилась. Именно в силу этого динамика оплаты труда в промышленности и сельском хозяйстве оказалась существенно иной — в индустрии она возросла лишь в 1,37 раза, а в аграрном секторе — в 3,9 раза<sup>68</sup>.



Петербургские молочницы. 1900-е гг. Фото

Теперь ответим и на второй вопрос: почему антропометрические показатели у мужчин и женщин, в том числе и фабрично-заводских рабочих, несмотря на понижение реальной зарплаты в 1860–1880-е гг., улучшились? Напомним: средний рост мужчин с 1866–1870 по 1911–1915 гг. увеличился на 4,3 см, а вес — на 5 кг (табл. 6.1 и 6.4 в Главе 6). Наемным трудом в России занималось относительно немного людей. По переписи 1897 г. во всем населении России в возрасте 15 лет и старше на долю лиц, для которых наемный труд являлся *главным* занятием, приходилось всего 11,8%, в том числе на долю занятых в промышленности — 4,2%, в сельском хозяйстве — 3,5%, в остальных отраслях — 4,1%<sup>69</sup>. Разумеется, имелось еще немало число лиц, продававших свой труд ради побочного, дополнительного заработка, но считать их наемными рабочими вряд ли корректно<sup>70</sup>. В советской историографии, следовавшей примеру В. И. Ленина, существовала тенденция переоценивать силу пролетариата, поэтому его численность, как правило, завышалась. Например, А. Г. Рашин насчитал в 1860 г. 3960 тыс., а в 1913 г. — 17815 тыс. лиц наемного труда<sup>71</sup>. Принимая долю лиц в возрасте 15 лет и старше во всем населении по переписи 1897 г. за 61,55%<sup>72</sup>, процент рабочих составил в 1860 г. 8,8, а в 1913 г. — 18,1 (табл. 9.13).

На самом деле доля рабочих в 1860 г. и 1913 г. была, вероятно, несколько ниже, чем следует из табл. 9.13. Но даже эти завышенные цифры говорят о том, что пролетариат в пореформенной России не отличался многочисленностью. Так как доходы крестьянства в пореформенное время существенно выросли (см. в Главе 6.2 г), а его доля в населении изменилась мало и в 1897 г. равнялась 86%, то средние антропометрические показатели всех жителей могли улучшиться, даже если у рабочих они ухудшились. Однако и у последних, как мы видели, рост, вес и сила имели тенденцию также увеличиваться в пореформенное время (см. в Главе 6.1), что могло произойти только при условии повышения благосостояния и качества питания. А поскольку реальная зарплата в 1861–1880 гг. падала, а в остальные годы, хотя и росла, оставалась ниже, чем в середине XIX в., то приходится предположить: рабочие, даже переставшие заниматься сельскохозяйственным трудом, оставались тесно связаны с деревней и потому пользовались доходами от сельского хозяйства, которые, как мы знаем (см. Главу 6), со временем возрастали. Так оно на самом деле и было.

Численность лиц наемного труда в России по отраслям в 1860, 1897 и 1913 гг.

Отрасли хозяйства	1860 г.		1897 г.		1913 г.	
	Тыс. чел.	Доля в самостоятельном населении, %	Тыс. чел.	Доля в самостоятельном населении, %	Тыс. чел.	Доля в самостоятельном населении, %
Промышленность	1 600	3,6	43 16,4*	5,6*	6 100	6,2
Транспорт	510	1,1			1 315	1,3
Строительство	350	0,8			1 500	1,5
Сельское хозяйство	700	1,6	2 722,6	3,5	4 500	4,6
Прочие отрасли, включая сферу услуг	800	1,8	2 112,6	2,7	4 065	4,1
Итого рабочих	3 960	8,9	9 151,6	11,8	17 480**	17,7
Население	72 810		125 640		160 187	
Самостоятельное население***	44 815		77 332		98 595	

Примечания: \* В промышленности, на транспорте и строительстве в целом.

\*\* У А. Г. Рашина ошибочно 17 815 тыс.

\*\*\* Лица обоего пола в возрасте 15 лет и старше.

Источники: Численность и состав рабочих в России. Т. 1. С. I—XX; Рашин А. Г. (1) Формирование рабочего класса России: Историко-экономические очерки. М., 1958. С. 172; (2) Население России за 100 лет (1811—1913 гг.): Статистические очерки. М., 1956. С. 26; Статистический ежегодник России. 1914 г. Пг., 1915. С. 58; Общий свод. Т. 1. С. 56—58.

До отмены крепостного права преобладающее большинство вольнонаемных рабочих даже в столицах еще не порвали с сельским хозяйством, не говоря уже о тех, кто трудился на вотчинных и посессионных фабриках и заводах. В 1840—1850-е гг.,



Рабочие Москвы на экскурсии. 1913 г. Фото

если судить по Москве и городам Московской губернии — самой развитой в промышленном отношении губернии Европейской России, — рабочие на фабриках, заводах и в ремесленных заведениях состояли более чем на 90% из крестьян, тесно связанных с сельским хозяйством<sup>73</sup>. После крестьянской реформы эта связь ослабла, но оставалась существенной вплоть до 1917 г. Раскрестьянивание рабочих проходило постепенно. Согласно профессиональной переписи 1918 г., 20,9% рабочих, занятых в промышленности, имели до революции землю и вели свое хозяйство при помощи членов своей семьи, 20,9% обладали землей, но сами хозяйством не занимались<sup>74</sup>, и огромное число располагало подсобным хозяйством по месту работы. В целом в 1918 г. 52,2% фабрично-заводских рабочих не порвали отношений с сельским хозяйством. В действительности больше, так как в момент проведения переписи значительная часть, из имевших землю в деревне, ушла с производства под влиянием голода и войны. Если в середине XIX в. около 90%, а в 1918 г. — 52,2% из них были тесно связаны с сельским хозяйством, то в 1860—1880-е гг. таких должно насчитываться намного больше 52%. Известное обследование фабрики «Э. Циндель» в Москве в 1898 г. показало: рабочих, не имевших никаких связей с деревней, насчитывалось всего 10,8%, остальные либо сами вели хозяйство (11,9%), либо посредством родственников (61,4), либо сдавали землю в аренду (12,3); 3,6% имели постройки в деревне<sup>75</sup>. Среди 60 574 крестьян мужского пола, работавших на фабриках Владимирской губернии в 1897 г., уходили на полевые работы немногие, а имели земельный надел в деревне 72,2%<sup>76</sup>.

## 9.4. Итоги

Таким образом, динамика реальной зарплаты петербургских рабочих в 1703—1913 гг. отражает ее изменения у всего российского пролетариата. Эта согласованность является следствием того, что в России во второй половине XVIII в. сформировался всероссийский рынок, в рамках которого цены и зарплаты в отдельных губерниях и районах колебались достаточно согласованно, хотя по абсолютной величине могли существенно различаться<sup>77</sup>. В XVIII в. реальная зарплата промышленных рабочих была ниже, чем в начале века, но начиная с конца XVIII в. и до 1913 г. действовала позитивная тенденция (в циклической форме), что способствовало повышению их биостатуса. После Великих реформ на фоне позитивного тренда происходило также сокращение продолжительности рабочего дня и года, улучшение жилищно-бытовых условий, медицинского обслуживания и страхового обеспечения<sup>78</sup>. К этому следует добавить: за это время фабричное законодательство прошло путь от отрывочных законодательных актов к завершённому, системному Уставу о промышленном труде 1913 г.<sup>79</sup>, потенциально способному значительно облегчить положение рабочих, если бы Первая мировая война этому не помешала<sup>80</sup>.

Еще в 1979 г. Ю. И. Кирьянов в противоречии с господствующей в то время точкой зрения пришел к заключению: «Жизненный уровень рабочего класса имел все же тенденцию к повышению. <...> Реальная зарплата отдельных отрядов и категорий рабочих России несколько повысилась, в известной мере улучшилось питание рабочих, жилищно-бытовые условия. К этому следует добавить некоторое улучшение медицинского обслуживания и страхового обеспечения. Все эти процессы происходили на фоне сокращения в большинстве отраслей производства продолжительности рабочего дня и года»<sup>81</sup>. В последние годы эта

## Примечания

оценка нашла подтверждение в ряде исследований, выполненных на основании скрупулезного изучения новых архивных источников<sup>82</sup>. Как ни парадоксально это звучит, но согласно расчетам С. Г. Струмилина, в 1913 г. российские рабочие по величине реальной заработной платы превосходили своих западных коллег и уступали только самым обеспеченным в мире рабочим США, да и то лишь на 15%<sup>83</sup> (подробнее в табл. 12.23 в Главе 12). Зарплата сельскохозяйственных рабочих в отличие от промышленных в пореформенное время имела более четко выраженную тенденцию к повышению, но самое главное — росла существенно быстрее: с 1850-х по 1911–1913 гг. у первых — в 3,9 раза, у вторых — в 1,4 раза, вследствие чего к 1913 г. различия между ними составили лишь около 15%. Это способствовало повышению жизненного уровня крестьян, значительная доля которых получала дополнительные доходы от продажи своего труда за пределами деревни — в 1861–1870 гг. они взяли 12,9 млн кратковременных билетов и па-спортных бланков, в 1891–1900 г. — 71,4 млн, в 1906–1910 гг. — около 80 млн<sup>84</sup>.

Колебания реальной заработной платы и антропометрических показателей совпадали не всегда, что совершенно естественно: доход и зарплата пролетария — не одно и то же. Рабочие как казенных, так и частных предприятий имели разнообразные доплаты. Например, в начале XX в. расходы предпринимателей на пайки, жилище, страхование и медицинскую помощь и другое составляли довольно значительную величину — 8,3% денежной платы<sup>85</sup>.

Тем не менее, в колебаниях заработной платы рабочих (как промышленных, так и сельскохозяйственных) и антропометрических показателей просматриваются сходные тенденции: с начала и до конца XVIII в. — понижение, затем до середины XIX в. — повышение, в 1870–1880-е гг. — стагнация, с 1890-х и до 1914 г. — увеличение.

## Примечания

1. *Струмилин С. Г.* Оплата труда в России//Струмилин С. Г. Очерки экономической истории России и СССР. М., 1967. С. 56, 96–97.
2. *Мерль Ст.* Экономическая система и уровень жизни в дореволюционной России и Советском Союзе: Ожидания и реальность//Отечественная история. 1998. № 1. С. 97–117; *Gregory P. R.* Russian Living Standards during the Industrialization Era, 1885–1913//Review of Income and Wealth. 1980. Vol. 26. P. 87–103.
3. *Башицкий А. П.* Панорама Санкт-Петербурга. СПб., 1834. Ч. 2, кн. 2. С. 175; *Вурст Ф. Г.* Рассуждение о некоторых предметах законодательства и управления финансами и коммерцией России. СПб., 1807; *Георги И. Г.* Описание российско-императорского столичного города Санкт-Петербурга и достопримечательностей в окрестностях оного, с планом. СПб., 1794 (Переиздание: СПб., 1996. С. 426, 431, 434, 437–441, 445, 447); Документы о кирпичном производстве XVII–XVIII вв.//Материалы по истории СССР. Т. 5. М., 1957. С. 254–269; *Заблоцкий-Десятовский А. П.* (1) Статистические сведения о Санкт-Петербурге. СПб., 1836. С. 219–222; (2) Таблицы к статистическим сведениям о Санкт-Петербурге. СПб., 1836. Табл. 63–74, 81–92; *Кафенгауз Б. Б.* Очерки внутреннего рынка России первой половины XVIII в. М. 1958; *Копанев А. И.* Население Петербурга в первой половине XIX века. М.; Л., 1957. С. 70–85, 119–126; *Луннов С. П.* История строительства Петербурга в первой четверти XVIII века. М.; Л., 1957; *Петров П. Н.* История Санкт-Петербурга с основания города до введения в действие выборного городского управления по учреждениям о губерниях: 1703–1782. СПб., 1884. С. 312–314, 436–438, 528; *Рыкачев А. М.* Цены на хлеб и на труд в Петербурге за 58 лет. СПб., 1911; *Семенов А.* Изучение исторических сведений о российской внешней торговле и промышленности с половины XVII столетия до 1858 года. СПб., 1859. Ч. 3. С. 502–505; *Семенова Л. Н.* (1) Рабочие Петербурга в первой половине XVIII в. (2) Очерки истории быта и культурной жизни России: Первая половина XVIII в. Л.; 1982; (3) Быт и население Санкт-Петербурга (XVIII век). Л., 1998; *Столянский П. Н.* (1) Жизнь и быт Петербургской фабрики за 210 лет. 1704–1912. Л., 1925. С. 20–21; (2) Из истории производств в С.-Петербурге за 18-й век и первую четверть 19 в.//Архив истории труда в России. Кн. 2. СПб., 1921. С. 86–104; *Чулков М. Д.* Историческое описание российской коммерции при всех портах и границах: В 7 т. М., 1788. Т. 6. Кн. 2. С. 367–372; Т. 7. Кн. 1, таблица 11; *Шретер Е.* О распределении известной суммы на годовой прожиток//Труды Вольного экономического общества. 1772. Ч. 21, 22.

## 9. Цены и зарплата в России в XVIII — начале XX в.

4. РГИА, ф. 1310 (Комиссия о каменном строении в Петербурге и Москве), оп. 1, д. 63, л. 1–105.
  5. РГИА, ф. 13 (Департамент министра коммерции), оп. 2, д. 782. Цены в Петербурге в 1732–1803 гг. по сведениям приходорасходных книг Первого кадетского корпуса (л. 4–14).
  6. РГИА, ф. 468 (Кабинет е. и. в.), оп. 41, д. 1 и др.; Книга приходорасходных комнатных денег императрицы Екатерины I (1723–1725 гг.)//Русский архив. Т. 1. 1874. № 3. Стлб. 513–567; *Платонов С. Ф.* Книга расходная С.-Петербургского комиссариатства Соляного правления 1725 г. // Летопись занятий Археографической комиссии. 1926. Вып. 1/31. СПб., 1927. С. 276–285.
  7. РГИА, ф. 1086 (Томилковы и Шварцы), оп. 1, д. 1140.
  8. *Миронов Б. Н.* Хлебные цены в России за два столетия (XVIII–XIX вв.). Л., 1985. С. 190–291.
  9. ПСЗ-I, т. 45. СПб., 1830. Общее дополнение к тарифам. С. 4–6.
  10. Санкт-Петербургские ведомости. 1746–1765, 1768–1777.
  11. «Ведомость, учиненная в С.-Петербургской городской думе из поданных от рядских старост сведений, по каким ценам покупались разные нужнейшие припасы российские в С.-Петербурге на пристанях, площадях и рынке в [1832, 1834, 1835, 1836] году». Данные о ценах внесены в напечатанные бланки вручную пером. Комплект прейскурантов находится только в Основном русском фонде Российской национальной библиотеки; за 1833 г. комплект утрачен.
  12. Ведомости (недельные, месячные и третные) Санкт-Петербургской распорядительной думы о справочных ценах в С.-Петербурге на все вообще припасы и материалы. 1853–1917. СПб., 1853–1917.
  13. Архив С.-Петербургского института истории РАН, ф. 36 (Воронцовы), оп. 1, д. 1156.
  14. Санкт-Петербургский прейскурант, изданный от государственной Коммерц-Коллегии. СПб., 1806–1814, 1816–1824, 1830–1857.
  15. Биржевые ведомости. СПб., 1861–1879; Ведомости (недельные, месячные и третные) Санкт-Петербургской распорядительной думы о справочных ценах в С.-Петербурге на все вообще припасы и материалы. 1853–1917. СПб., 1853–1917; Ведомости С.-Петербургской городской полиции. СПб., 1839–1873; Коммерческая газета. СПб., 1825–1860; Посредник промышленности и торговли. СПб., 1840–1855; Санкт-Петербургские ведомости. СПб., 1728–1917; Санкт-Петербургские коммерческие ведомости. СПб., 1802–1810; Северная почта. СПб., 1809–1819; Северная пчела. СПб., 1825–1864.
  16. *Штер.* Статистическое изображение городов и посадов Российской империи по 1825 год. СПб., 1829. С. 68–69.
  17. Города России в 1910 году. СПб., 1914. С. 6.
  18. Статистический ежегодник С.-Петербурга за 1901–1902 гг. СПб., 1905. С. 31, 34.
  19. *Миронов Б. Н.* Хлебные цены. С. 29.
  20. *Зварич В. В.* Нумизматический словарь. 3-е изд. Львов, 1979. С. 78, 146–149.
  21. Подробно проблемы перевода мер в единую метрическую систему, а цен — в единую золотую валюту рассмотрены в книге: *Миронов Б. Н.* Хлебные цены. С. 35–41.
  22. Там же. С. 31.
  23. *Струмилин С. Г.* Очерки. С. 81–82, 380; (2) История черной металлургии в СССР. Т. 1. Феодалный период (1500–1860 гг.). М., 1954. С. 514–515. В.Л. Далматов на основе прейскурантов построил на 1803, 1823, 1833 и 1843 гг. также и индексы оптовых петербургских цен, которые, естественно, отличаются от бюджетных индексов: *Струмилин С. Г.* Очерки. С. 380.
  24. К сожалению, С. Г. Струмилин не указывает, какие товары вошли в субиндексы.
  25. Формально индексы отдельных товаров не взвешивались, но фактически получалось скрытое взвешивание: цены всех товаров принимались равными, значит, всем товарам по умолчанию приписывались равные веса.
  26.  $L = \sum p_1 q_0 / \sum p_0 q_0$ , где  $p_0$  — субиндексы на базисную дату, 1913 г.;  $p_1$  — субиндексы на любой год в интервале от 1713 г. до 1912 г.  $q_0$  — веса субиндексов на базисную дату 1913 г.
- О построении индекса потребительских цен см.: *Ефимова М. Р., Бычкова С. Г.* Социальная статистика. М., 2004. С. 330–349; *Кевеш П.* Теория индексов и практика экономического анализа. М., 1990. С. 238; *Миллс Ф.* Статистические методы. М., 1958. С. 424–488.
27. *Миллс Ф.* Статистические методы. С. 440–449, 458–459.
  28. Это были первые в России настоящие бюджетные исследования рабочих; более ранние исследования касались крестьян.
  29. *Прокопович С. Н.* Бюджеты петербургских рабочих. СПб., 1909. От имени Русского технического общества разослали несколько тысяч анкет; возвратилось 1016, из них подвергнуть статистической обработке было возможно 632 анкеты. Для расчета средних душевых расчетов использовались 307 бюджетов семейных рабочих и 263 одиноких.
  30. *Давидович М.* Петербургский текстильный рабочий в его бюджетах//Записки имп. Русского технического общества. 1912. Январь-март.
  31. *Семенова Л. Н.* (1) Рабочие Петербурга; (2) Очерки истории быта; (3) Быт и население Санкт-Петербурга; *Китанина Т. М.* Рабочие Петербурга в 1800–1861 гг.: Промышленность, формирование, состав, положение рабочих, рабочее движение. Л., 1991. С. 195–251; История рабочих Ленинграда. Т. 1. 1703 — февраль 1917/В.С. Дякин (ред.). Л., 1972. Т. 1. С. 31–45, 100–118, 141–148, 185–190, 342–354, 398–412.

## Примечания

32. Города России в 1910 году. С. 3, 190, 528, 891.
33. Подробнее см.: *Миронов Б. Н.* (1) Революция цен в России XVIII в.//Вопросы истории. 1971. № 11. С. 49–61; (2) Хлебные цены. С. 45–49, 111–113, 169–188. Приведенный в табл. 9.6 расчет носит сугубо ориентировочный характер, так как индекс цен в Западной Европе подсчитан на основе динамики цен лишь в 12 городах — Лондоне, Амстердаме, Берлине, Лейпциге, Аугсбурге, Париже, Страсбурге, Гренобле, Мадриде, Толедо, Генуе и Нью-Йорке. В России второй половины XVII в. учтено движение цен в 15 городах, в XVIII — начале XX вв. — движение цен в 50 губерниях (*Миронов Б. Н.* Хлебные цены. С. 131–133). В настоящее время участники двух крупных международных проектов: (1) «The Global Price and Income History Group», University of California — Davis (USA), руководитель проф. Л.А. Абад (Leticia Arroyo Abad) и П. Линдерт (Piter Lindert) и (2) «The Integration of European Market and the Welfare of Europeans», European University Institute (Florence), руководитель проф. Дж. Федерико (Giovanni Federico) — готовят две большие базы данных по истории европейских цен. Когда работа будет завершена, можно будет более корректно оценить различие в уровне цен в Западной Европе и России.
34. *Рыкачев А. М.* Цены на хлеб. С. 201.
35. *Миронов Б. Н.* «Послал Бог работу, да отнял черт охоту»: трудовая этика российских рабочих в пореформенное время//Социальная история. Ежегодник. 1998/1999. М., 1999. С. 251.
36. История рабочих Ленинграда. Т. 1. С. 136–137, 185–186, 344–345, 399.
37. Очерки истории Ленинграда: В 4 т. Т. 1. Период феодализма (1703–1861 гг.)/М. П. Вяткин (ред.). М.; Л., 1955. С. 506–549.
38. Очерки истории Ленинграда. Т. 2. Период капитализма: Вторая половина XIX века/Б. М. Кочаков (ред.). М.; Л., 1957. С. 183.
39. Там же. С. 183; Статистический ежегодник С.-Петербурга за 1901–1902 гг. С. 28–42.
40. *Струмилин С. Г.* История черной металлургии. С. 388.
41. *Туган-Барановский М. И.* Русская фабрика в прошлом и настоящем: Историческое развитие русской фабрики в XIX в. 3-е изд. М., 1922. С. 163. Н. М. Арсентьев на данных по Замосковному горному округу подтвердил вывод Туган-Барановского о существенном росте (в 2–3 раза) зарплат в 1801–1820 гг., но предположил, что в последующие 30 лет она не изменялась. К сожалению, автор не учел изменение цен и курса рубля, поэтому не смог адекватно оценить изменение реального уровня жизни рабочих, справедливо отмечая, что это сделать крайне затруднительно по причине сложного состава доходов рабочих, являвшихся одновременно и крестьянами: *Арсентьев Н. М.* Экономическое положение рабочих Замосковского горного округа в первой половине XIX в.//Металлургическая промышленность России XVIII–XX веков/Н. М. Арсентьев (ред.). Саранск; Екатеринбург, 2007. С. 279–327.
42. *Гакстгаузен А.* Исследование внутренних отношений народной жизни и в особенности сельских учреждений России. М., 1870. Т. 1. С. 97–98.
43. *Туган-Барановский М. И.* Русская фабрика. С. 160, 330–337.
44. *Семевский В. И.* Крестьяне в царствование императрицы Екатерины II. Изд. 2-е. СПб., 1903. Т. 1. С. 574–576. При оценке зарплаты Семевский учитывал динамику хлебных цен.
45. *Семевский В. И.* Рабочие на сибирских золотых промыслах: историческое исследование. Т. 1. От начала золотопромышленности в Сибири до 1870 г. СПб.; М., 1898. С. LXI–LXXV.
46. *Первушин С. А.* Хозяйственная конъюнктура: Введение в изучение динамики русского народного хозяйства за полвека. М., 1925. С. 203–205.
47. *Кириянов Ю. И.* Жизненный уровень рабочих России (конец XIX — начало XX в.). М., 1979. С. 150.
48. Там же. С. 122, 128–130.
49. Там же. С. 104.
50. Поденная плата пешего взрослого рабочего мужского пола: *Скребницкий А.* Крестьянское дело в царствование императора Александра II: Материалы для истории освобождения крестьян. Бонн на Рейне, 1865/1866. Т. 3. С. 1294–1295.
51. Доклад высочайше учрежденной Комиссии для исследования нынешнего положения сельского хозяйства и сельской производительности в России. СПб., 1873. Приложения. I. Свод сведений о современном положении сельскохозяйственной промышленности вообще. С. 137–140, 145 (далее: Доклад Комиссии 1873 г.); *Крживоволоцкий Я.* Костромская губерния. СПб., 1861. С. 304–305; Материалы для статистики России, собираемые по ведомству Министерства государственных имуществ. Вып. 1. СПб., 1858. С. 88, 105–106; То же. Вып. 3. СПб., 1861. С. 83, 119; То же. Вып. 5. СПб., 1871. Приложения. С. 51 М; *Литинский.* Симбирская губерния. СПб., 1868. Ч. 2. С. 335; *Русов А.* О найме рабочих в Херсонскую губернию в 1855 году//Сборник Херсонского земства. 1890. № 1. С. 64–69.
52. Подсчитано по: Доклад Комиссии 1873 г. Приложения. I. С. 94–152.
53. *Туган-Барановский М. И.* Русская фабрика. С. 335.
54. Материалы высочайше учрежденной 16 ноября 1901 г. Комиссии. Ч. 1. С. 249; Ежегодник Министерства финансов на 1914 год. Пг., 1914. С. 3. Исследователи оценивают уровень перенаселения от 9% до 56% от числа взрослого населения: литература вопроса указана в Главе 6, сноска 292.
55. Подсчитано по: Общий свод по империи результатов разработки данных первой всеобщей переписи населения, произведенной 28 января 1897 г. СПб., 1905. Т. 1. С. 56–66; *Янсон Ю. Э.* Срав-

## 9. Цены и зарплата в России в XVIII — начале XX в.

- нительная статистика России и западноевропейских государств. Ч. 1. Территория и население. СПб., 1876. С. 62–63.
56. *Кирьянов Ю. И.* Жизненный уровень рабочих. С. 125.
  57. Отмена крепостного права: Доклады министров внутренних дел о проведении крестьянской реформы: 1861–1862. М.; Л., 1950. С. 282.
  58. Доклад комиссии 1873 г. Приложения. I. С. 134, 139.
  59. Там же. С. 100, 101 (в Калужской губернии женщины поступали в услужение на зимние месяцы за одно только питание).
  60. Там же. С. 137 (Волынская губерния).
  61. Там же. Приложения. I. С. 121 (Тульская губерния).
  62. *Варб Е.* Наемные сельскохозяйственные рабочие в жизни и законодательстве: Общественно-юридические очерки. М., 1899. С. 80–115. Е. Варб — псевдоним Я. Ф. Браве.
  63. Материалы для статистики России, собираемые по ведомству Министерства государственных имуществ. СПб., 1859. Вып. 2. С. 150–151, 168–169; Хозяйственно-статистические материалы, собираемые комиссиями и отрядами уравнивания денежных сборов с государственных крестьян. СПб., 1857. Вып. 1. С. 138.
  64. Материалы для статистики России. Вып. 1. С. 52–53.
  65. Там же. Вып. 5. Приложения. С. 51, 65–66.
  66. Там же. Вып. 3. С. 83, 119.
  67. С. Г. Струмилин за 1882–1913 гг. дает несколько иные оценки среднего поденного заработка сельскохозяйственного рабочего: 1882–1890 гг. — 55,9 коп., 1891–1900 гг. — 56,8 коп., 1901–1910 гг. — 70,4 коп. и 1911–1913 гг. — 87,9 коп.: *Струмилин С. Г.* Динамика поденной платы за 1882–1916 гг. // Струмилин С. Г. Избранные произведения: В 5 т. М., 1963. С. 276.
  68. Средний заработок женщин в промышленности (1914 г.) был в 2 раза, а в сельском хозяйстве (в 1882–1913 гг.) — в 1,6 раза ниже, чем у мужчин. Согласно переписи 1897 г., доля женщин, занятых во всей промышленности, равнялась 15%. В фабрично-заводской промышленности, подчиненной надзору фабричной инспекции, доля женщин была больше: 1887 г. — 24,4%, 1895 г. — 25,8%, 1901 г. — 26,1%, в 1913 г. — 26%: *Рашин А. Г.* Формирование промышленного пролетариата. С. 185–194, 200–202.
  69. Численность и состав рабочих в России на основании данных первой всеобщей переписи населения Российской империи 1897 г. / В. В. Степанов (ред.). В 2 т. СПб., 1906. Т. 1. С. XVI–XX.
  70. Распределение рабочих и прислуги по группам занятий и по месту рождения рабочих в России на основании данных первой всеобщей переписи населения Российской империи 28 января 1897 г. / В. В. Степанов (ред.). СПб., 1905. С. V.
  71. Суммирование приводимых Рашиным данных по отраслям дает 17480 тыс.
  72. Общий свод. Т. 1. С. 56–58.
  73. Подсчитано по: *Казанцев Б. Н.* Рабочие Москвы и Московской губернии в середине XIX века (40–50-е годы). М., 1976. С. 71–74. Данные по Москве на 1848 г.
  74. *Рашин А. Г.* Формирование рабочего класса. С. 573.
  75. *Шестаков П. М.* Рабочие на мануфактуре товарищества «Эмиль Циндель» в Москве. М., 1900. С. 26, 39. Поименный опрос 1417 рабочих.
  76. Отчет чинов фабричной инспекции Владимирской губернии. Ч. 2. Специальная (Таблицы и Приложения). 1894–1897. Владимир, 1899. С. 203.
  77. *Миронов Б. Н.* Внутренний рынок России во второй половине XVIII — первой половине XIX в. Л., 1981. С. 243–247.
  78. *Кирьянов Ю. И.* Жизненный уровень рабочих. С. 104, 270–271.
  79. Устав о промышленном труде (извлечение). Режим доступа: <http://www.hist.msu.ru/Labour/Law/ustav.htm>.
  80. *Gorshkov V.* Towards a Comprehensive Law: Tsarist Factory Labor Legislation in European Context, 1830–1914 // *Russia in the European Context, 1789–1914: A Member of the Family* / S. P. McCaffray, M. Melancon (eds.). New York: Palgrave Macmillan, 2005. P. 65.
  81. *Кирьянов Ю. И.* Жизненный уровень. С. 104, 270–271.
  82. *Маркевич А. М., Соколов А. К.* «Магнитка близ Садового кольца»: Стимулы к работе на Московском заводе «Серп и молот», 1883–2001 гг. М., 2005; *Бородкин Л. И., Валетов Т. Я., Смирнова Ю. Б., Шильникова И. В.* «Не рублем единым»: трудовые стимулы рабочих-текстильщиков дореволюционной России. М., 2010. На некоторых российских предприятиях, практиковавших передовой менеджерский капитализм, заработки рабочих росли быстрее, чем в среднем по промышленности: *Поткина И. В.* На Олимпе делового успеха: Никольская мануфактура Морозовых: 1797–1917 гг. М., 2004. С. 240.
  83. *Струмилин С. Г.* Очерки. С. 95–96.
  84. Материалы высочайше утвержденной 16 ноября 1901 года Комиссии. Ч. 1. С. 226; *Миц Л. Е.* Отход крестьянского населения на заработки в СССР. М., 1925. С. 16–24.
  85. *Прокопович С. Н.* Народное хозяйство СССР: В 2 т. Нью-Йорк, 1952. Т. 2. С. 77.